

JANUS34

Janus34

Groupe d'Entraide Mutuelle

Rapport d'activité - Exercice 2018

Version corrigée mai 2019

1	La structure	3
1.1	Situation et horaires d'ouvertures	3
1.2	Les acteurs animateurs	3
2	Les bénéficiaires.....	4
2.1	Les Adhérents et les Visiteurs	4
2.2	La fréquentation globale	4
3	Les activités.....	5
3.1	Le Soutien face à la maladie.....	5
3.2	Nature et organisation des activités	5
3.3	Créativité, expression et réflexion	5
3.4	Mobilisation corporelle	5
3.5	Données statistiques	6
3.6	Temps forts.....	6
4	Place de Janus34 dans son environnement.....	7
4.1	L'axe médical.....	7
4.2	La réinsertion sociale et professionnelle	8
4.3	Les Institutions	8
5	Autonomie de gestion et autonomie individuelle.....	8
5.1	Le cadre juridique.....	8
5.2	Les aspects financiers et RH	8
5.3	La gestion courante.....	9
5.4	Les animateurs bénévoles.....	9
5.5	L'ouverture du GEM en autonomie, les « Porteurs de clés »	9
5.6	L'implication bénévole	9
6	Autoévaluation par les adhérents	9
6.1	Janus34 lieu d'entraide mutuelle.....	9
6.2	Le GEM lieu de savoir et de pratiques culturelles.....	9
6.3	Les animatrices.....	10
6.4	Le Conseil d'Administration	10
7	Conformité au Contrat Pluriannuel d'Objectifs Moyens (ARS)	10
8	Perspectives pour l'année 2019.....	11
9	ANNEXES	12
9.1	Planning d'activités décembre 2018.....	12
9.2	Questionnaire d'auto-évaluation	13
9.3	Planning des conférences sur le trouble bipolaire et la schizophrénie	16
9.4	Affichette Janus34.....	17

1 LA STRUCTURE

1.1 Situation et horaires d'ouvertures

Le GEM Janus34 se situe 1445 Route de Mende entre les Facultés de Lettres et de Sciences. Il est bien desservi par les moyens de transport : Ligne 1 du tramway – arrêt St Eloi et lignes de bus n° 22 et la Navette « St Eloi - Agropolis »

Il occupe un local de 90 m² en rez-de-chaussée d'une maison individuelle. L'extérieur, exposé plein Sud dispose d'une pergola bâchée depuis 2015. Elle permet aux adhérents de profiter de la terrasse en toute saison. Le jardin est entretenu et agrémenté par les adhérents, et la cour permet le parking de 5-6 véhicules.

Il est ouvert tous les jours de 13 h à 19 h du lundi au samedi inclus. Les jours fériés il est souvent ouvert en autonomie ainsi que quelque fois le dimanche (voir plus loin).

1.2 Les acteurs animateurs

1.2.1 Les adhérents

Janus34 incite, chaque fois que possible, ses adhérents à devenir animateur bénévole afin de développer et renforcer l'autonomie des personnes et ainsi contribuer à leur stabilisation psychologique. (Voir également au 5.4)

Environ une dizaine d'adhérents (variable selon les époques) ont animé au fil du temps des activités : Rythme et voix, stimulation mémoire, jardinage, danse, confection de bijoux, tricot et couture, création, écriture....

1.2.2 Les stagiaires

En 2018, Janus34 a accueilli deux stagiaires Moniteur Éducateur. Le premier était en première année d'études et a fait son stage de janvier à juin. Il était présent toute la semaine (hors périodes de cours) et a animé un atelier « multimédias ». La seconde est arrivée en septembre. Elle était en deuxième année d'études et était aussi présente toute la semaine hors périodes de cours.

1.2.3 Les intervenants rémunérés

En 2018, les activités : « Expression plastique », « Remise en forme », « Théâtre », « Expression corporelle » et « Méditation Pleine Conscience » ont été animées par des intervenants rémunérés.

1.2.4 Les salariées

En 2018 trois animatrices ont travaillé à Janus34, chacune ayant un mi-temps.

1.2.5 Animation d'équipe et analyse des pratiques

Les salariées soutiennent les animateurs d'atelier, adhérents, bénévoles, intervenants, et stagiaires, en les invitant ponctuellement, à s'exprimer sur les difficultés rencontrées lors de l'animation.

En 2018 le groupe d'analyse des pratiques instauré en 2010 continue à se réunir tous les mois. Il est animé par une psychologue clinicienne du CHU. Il réunit les salariées et le président, garants du respect des Règles de Vie et du soutien des personnes. Ce temps de parole permet à l'équipe d'échanger sur les difficultés rencontrées, d'être soutenue dans l'écoute de la souffrance des adhérents et de mieux gérer les éventuels conflits qui émergent au sein du groupe.

2 LES BÉNÉFICIAIRES

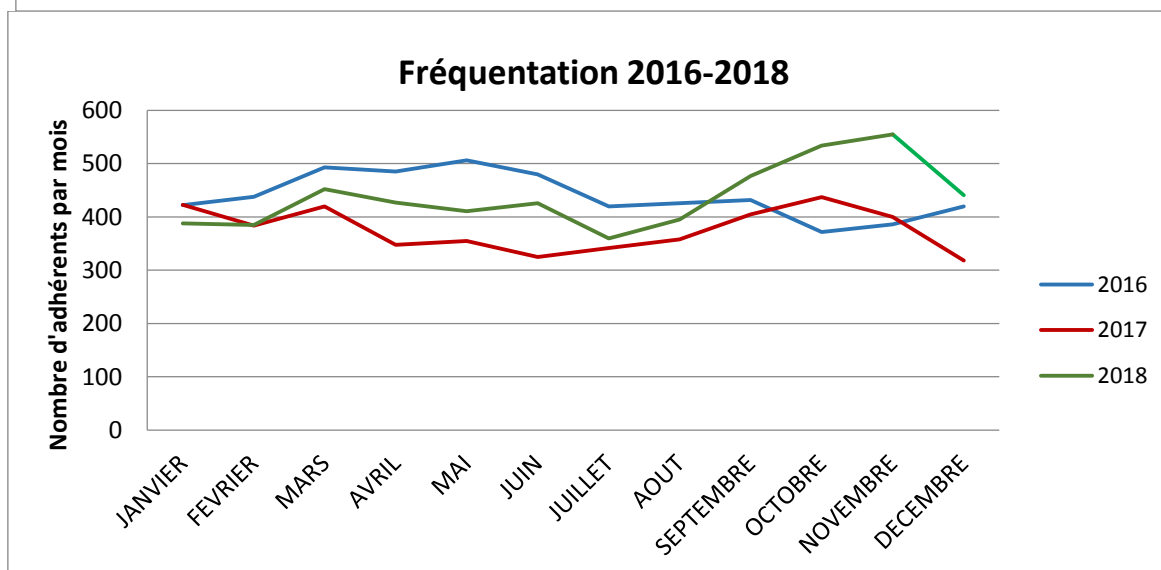
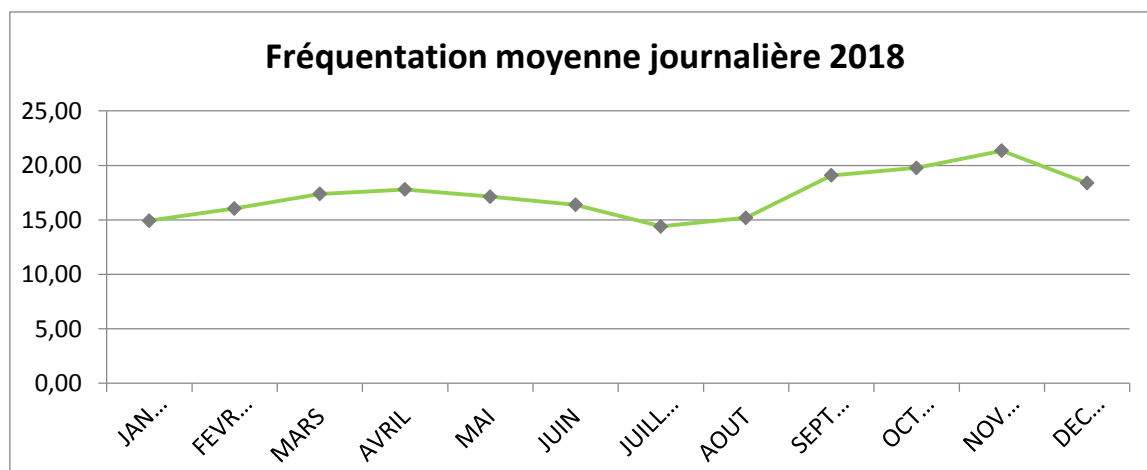
2.1 Les Adhérents et les Visiteurs

Nombre d'adhérents fin 2017	69
Nombre de visiteurs	89
Nouveaux adhérents	25
Non renouvellement de cotisation	17
Nombre d'adhérents fin 2018	77

2.2 La fréquentation globale

Après une chute sensible en 2017 due au turnover des animatrices et la crise au dernier trimestre, la fréquentation cumulée a bien augmenté et se retrouve équivalente à la fréquentation de 2016 (5280 passages).

Fréquentation	2017	2018
Fréquentation annuelle du GEM par les adhérents	4515	5251
Nombre annuel de visiteurs	82	89



3 LES ACTIVITÉS

3.1 Le Soutien face à la maladie

Le soutien face à la maladie tient une place prépondérante, et permet aux personnes de mieux comprendre la maladie, de mieux la gérer et ainsi de mieux l'affronter en vue de se stabiliser. Ce soutien s'exerce au travers des groupes de parole et groupes à thème, exceptionnellement de manière individuelle.

Le cycle de conférences proposées par les médecins psychiatres du CHU y participe également comme toutes les activités proposées dans la semaine.

Les proches

Les réunions d'échanges proposées par Janus34 tous les trimestres pour les proches (conjoint, parents, enfants, amis ...) ont été souvent annulées par manque de participants. En accord avec l'équipe du CHU les demandes sont désormais renvoyées vers les groupes de soutien aux proches proposés par le CHU.

Les « Veilleurs de l'Humeur ». Jour après jours la fréquentation par les adhérents est notée nominativement. Ceci permet de constater que tel ou tel adhérent n'a pas fréquenté le GEM depuis un certain temps. Les « Veilleurs de l'humeur » prennent alors des nouvelles pour ne pas les oublier et maintenir le lien avec le GEM.

3.2 Nature et organisation des activités

Les activités ont lieu au GEM du lundi au samedi entre 13h et 19h. Elles sont animées par les salariées, des bénévoles adhérents, des stagiaires, et des intervenants. Le planning en annexe en donne le détail. Le GEM est également ouvert ponctuellement le dimanche et les jours fériés.

Les samedis, des sorties culturelles et des randonnées sont organisées en autonomie, le GEM reste ouvert avec l'animatrice. La fréquentation du samedi a augmenté à l'instar de la fréquentation globale : 711 passages en 2018 au lieu de 555 en 2017.

Régulièrement des après-midi conviviaux sont organisés le samedi, autour d'un repas ou d'un goûter, ce qui permet aux adhérents de se retrouver dans une ambiance de fête, créer de nouveaux liens et échanger sur les projets du GEM.

La mise en place des activités répond aux demandes et besoins des adhérents, qui sont partie prenante du projet de l'association. La participation annuelle aux ateliers a beaucoup augmenté, passant de 1392 en 2017 à 2417 en 2018. En 2016 elle était de 1568.

3.3 Créativité, expression et réflexion

Ces activités permettent de stimuler les compétences, la réflexion et l'imagination des adhérents grâce à divers moyens d'expression : ateliers de créativité (arts plastiques, création de pochoirs, sorties culturelles), activités d'expression (théâtre, rythme et voix, écriture, écoute musicale...) et activités de réflexion (langage et photos, thé lectures, ciné-club...). Elles incitent à fréquenter le GEM et à créer du lien entre les personnes.

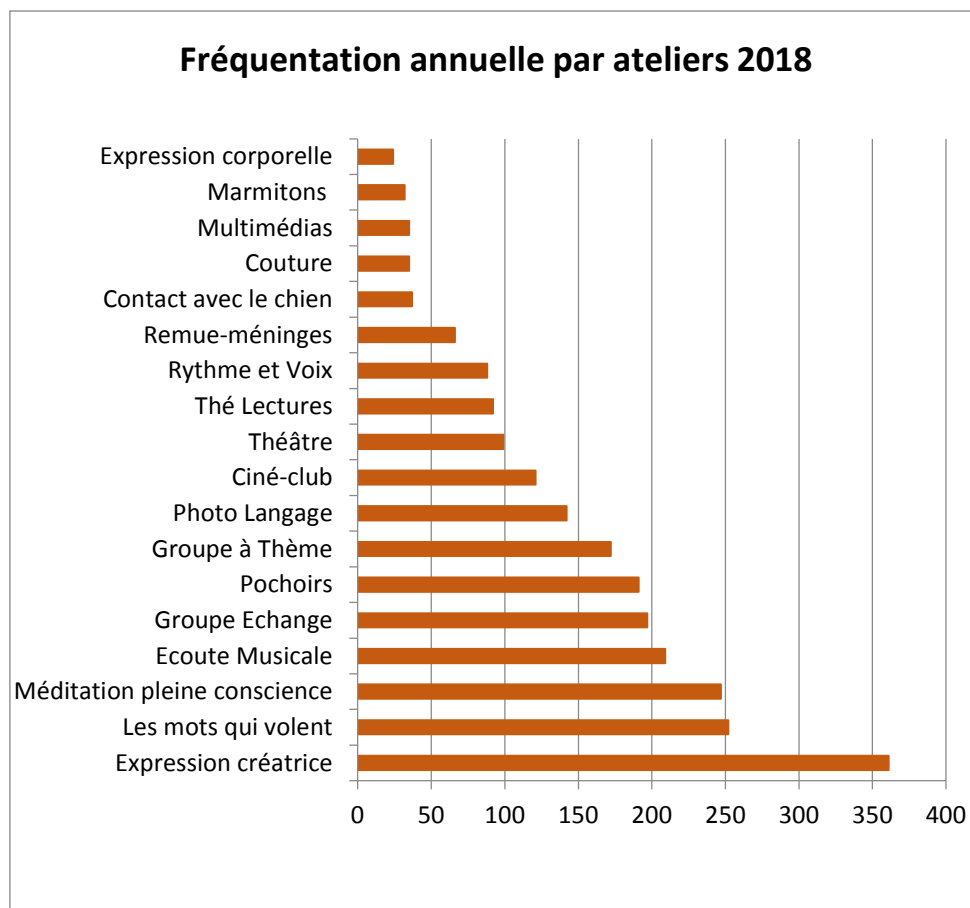
3.4 Mobilisation corporelle

Il s'agit de favoriser la mise en mouvement du corps, la reprise de contact avec les ressentis et les émotions, et d'améliorer l'état physique et psychique par de la relaxation, (méditation pleine conscience, sophrologie, Expression corporelle), et du sport (marche, randonnée...). Ces activités visent à restaurer le plaisir de bouger, d'agir et la motivation.

3.5 Données statistiques

Les activités les plus fréquentées cette année sont l'Expression créatrice, la Méditation, Thé lectures, Remise en forme et Langage et photos.

Les groupes d'échanges sur la maladie continuent à être très fréquentés et à rassembler les nouveaux adhérents qui sont en demande d'information, de compréhension et de soutien.



3.6 Temps forts

- **Week-end au ski à Nasbinals**

En février 2018 les animatrices ont organisé un week-end au ski où les adhérents sont partis en autonomie.

- **Portes Ouvertes**

En mars dans le cadre de le SISM, une journée portes ouvertes a été organisée.

- **Visite du Musée d'Art Brut**

En Mars une sortie au Musée d'Art Brut a été organisée par l'animatrice d'art plastiques.

- **Visite du village de la Couvertoirade**

En mai des adhérents ont organisé une sortie en autonomie à la Couvertoirade.

- **Journée Festive Ouverte**

En juin nous avons organisé une journée festive autour du groupe de musique d'un adhérent venu pour l'occasion.

- **Canoë à Saint-Guilhem le Désert**

En juillet une journée canoë a été organisée, les adhérents y sont partis en autonomie.

- **Sortie pêche à la ligne**

En septembre une sortie pêche à la ligne sur un Catamaran a été organisée à Palavas.

- **Visite Exposition Picasso**

En septembre, avec l'animatrice d'arts plastiques, les adhérents ont visité l'exposition Picasso au Musée Fabre.

- **Visite Street Art**

En octobre une visite Street Art dans les rues de Montpellier a été organisée par une des animatrices

- **Visite de galeries d'art**

En décembre une animatrice a organisé la visite de plusieurs galeries d'art sur Montpellier.

Ces sorties ont permis aux adhérents de se retrouver en dehors du GEM, de créer des liens et de renforcer leur autonomie.

4 PLACE DE JANUS34 DANS SON ENVIRONNEMENT

4.1 L'axe médical

Depuis l'origine le GEM Janus34 a adopté la position suivante concernant le milieu médical : rester absolument indépendant vis-à-vis de celui-ci conformément au cahier des charges des GEM, mais maintenir des liens de partenariat étroits.

4.1.1 Le Service d'Urgence et Post-Urgence Psychiatrique du CHU

Janus34 a été créé en bénéficiant dès le début du soutien du CHU Montpellier au travers du Service d'Urgence et Post-Urgence Psychiatrique du CHU. Ceci s'est matérialisé par une convention de parrainage qui a jeté les bases d'un partenariat.

Le partenariat, aujourd'hui bien établi peut se décliner ainsi :

- Orientation par le CHU vers Janus34 des personnes pouvant tirer le meilleur bénéfice de la fréquentation du GEM.
- Mise en place d'une procédure de prise en charge de l'urgence.
- Invitation des adhérents à participer aux stages de psychoéducation ou autres du CHU

4.1.2 Le Service Universitaire de Psychiatrie Adulte

Depuis octobre 2014 Janus34 a mis en place en partenariat avec le Service Universitaire de Psychiatrie Adulte un cycle de conférence mensuel sur différents thèmes autour de la Schizophrénie dans le but d'informer un maximum d'adhérents en fonction de leur pathologie.

4.1.3 Les conférences :

Le cycle de conférences sur les troubles bipolaires initié en 2009 s'est poursuivi en 2017 (voir planning en annexe). Il est dispensé principalement par des psychiatres du Centre Expert Bipolaire du CHU de Montpellier. Y participent des adhérents mais aussi des proches qui souhaitent mieux comprendre les thérapies, les mécanismes et les conséquences de cette maladie.

- Le cycle de conférences sur la schizophrénie (voir planning en annexe) est dispensé par des médecins psychiatres du Service Universitaire de Psychiatrie Adulte. Ce cycle est lui aussi ouvert aux adhérents ainsi qu'aux proches.

4.1.4 Les autres partenaires médicaux

En plus du CHU, des contacts plus ou moins étroits existent vis-à-vis de praticiens établis en ville et de certaines cliniques psychiatriques : Rech, La Lironde... à qui sont proposés les coordonnés de Janus34 (voir en annexe). Janus34 participe également à la Commission des Usagers de la clinique STELLA.

4.2 La réinsertion sociale et professionnelle

4.2.1 La Coordination – Réseau Emploi et Sante Psy

Janus34 participe depuis l'origine à ce réseau qui vise à améliorer les conditions d'insertion professionnelle et sociale et fluidifier le parcours des personnes concernées.

Initialisé en lien avec l'Agence Régionale de la Santé, il réunit dans son Comité de pilotage :

- L'APSH 34, CAP Emploi et l'Unité de Remobilisation, l'EDIT et la MAÏRE du CHU
- Pôle Emploi
- L'union des USR (Rech et St Clément)
- L'UNAFAM
- La MDPH
- Janus34

La contribution de Janus34 se situe à plusieurs niveaux :

- Participer à la réflexion au sein du Comité de pilotage
- Accueillir à Janus34 dans son rôle habituel les personnes isolées adressées par la Coordination
- Accompagner ces personnes dans la recherche d'un emploi bénévole en d'associations quand elles sont trop loin de l'emploi.
- Adresser des adhérents de Janus34 à la Coordination dès lors qu'ils se placent dans une démarche de retour à l'emploi

En 2018 trois adhérents ont été mis en contact avec le service de Coordination.

4.2.2 Soutien à Janus34

Par ailleurs au sein de Janus34, une aide à la rédaction de CV et de lettre de motivation, est assurée entre adhérents ou par les animatrices.

4.3 Les Institutions

- Le Conseil Régional, soutient le GEM en participant au financement de plusieurs ateliers animés par des intervenants extérieurs rémunérés.
- La FNAPSY. Janus34 s'inscrit dans un réseau national d'information de par son adhésion à la FNAPSY.
- Domaine culturel. Le partenariat avec Culture et Sport Solidaire, se poursuit. Les adhérents bénéficient de places gratuites pour certains cours de sport ainsi que de places de concert, cinéma, exposition, spectacles...
- Le GEM bénéficie également d'entrées gratuites au musée Fabre, ainsi qu'à la Serre Amazonienne du zoo du Lunaret.

5 AUTONOMIE DE GESTION ET AUTONOMIE INDIVIDUELLE

5.1 Le cadre juridique

Dès sa création le GEM a été mis en œuvre par l'association d'usagers ou proches. L'autonomie est donc effective dès l'origine et sa gestion relève de la gestion associative loi de 1901. Depuis l'automne 2006 douze Assemblées Générales ont eu lieu et les Conseils d'Administration élus sont entièrement composés « d'usagers de la psychiatrie ». Il se réunit systématiquement une fois par mois.

5.2 Les aspects financiers et RH

Le GEM reçoit directement les subventions : ARS, Région. Les dossiers annuels de demande de subventions sont élaborés conjointement par les animatrices, le trésorier et le président. Le suivi budgétaire est assuré par le trésorier et le président. La fonction RH est partagée entre le président et le trésorier

5.3 La gestion courante

La gestion administrative est assurée principalement par les animatrices. Les adhérents qui s'impliquent dans la vie du GEM participent à la logistique, l'aménagement ou l'entretien des locaux, la préparation de sorties ... De fait de nombreux adhérents organisent vie matérielle et administrative du GEM.

5.4 Les animateurs bénévoles

L'esprit de Janus34 est d'encourager la prise d'autonomie individuelle. Ainsi les adhérents qui le souhaitent peuvent mettre en place et animer de nouvelles activités. Ceci leur permet de transmettre leur passion aux autres, de reprendre confiance en eux et de s'inscrire dans une nouvelle démarche d'entraide. En 2018, quatre activités (rythme et voix, couture, remue-méninges et contact avec le chien) sont animées par des adhérents.

5.5 L'ouverture du GEM en autonomie, les « Porteurs de clés »

Depuis 2009 est instauré le principe de l'ouverture du GEM en l'absence d'animatrice sous la responsabilité d'adhérents les « Porteurs de clés ».

Le GEM peut ainsi être ouvert en cas d'absence simultanée des animatrices : période estivale, fin d'année, jours fériés, et quelques dimanches.

En 2018, grâce aux neuf « Porteurs de clés » 10 jours ont été ouverts en autonomie totale ainsi que 40 jours pour l'ouverture ou la fermeture, soit au total 121 heures.

5.6 L'implication bénévole

Les adhérents bénévoles, ont dispensé 776 heures de bénévolat au sein de Janus34, pour l'animation d'activité, l'administration du GEM, l'accueil...

6 AUTOÉVALUATION PAR LES ADHÉRENTS

L'objectif de l'évaluation en 2018 a été d'apprécier globalement l'ambiance et la satisfaction des adhérents concernant l'éventail de ce que propose Janus34. Pour cela, un questionnaire d'évaluation a été distribué aux adhérents, 37 y ont répondu. (Exemple de questionnaires en annexe).

Comme les autres années il s'agit de prendre la température et de s'en servir pour faire les adaptations nécessaires. Voici les résultats en synthèse ainsi que les actions envisagées pour améliorer certains points.

6.1 Janus34 lieu d'entraide mutuelle

Janus34 joue très bien son rôle en matière de rupture de l'isolement pour 86 % des répondants, mais seulement 68 % trouvent que l'ambiance est propice au mieux-être.

La tolérance des uns envers les autres est jugée bonne pour 70 % des répondants. La solidarité, l'attention au bien être entre adhérents l'est pour 60% des répondants.

Actions :

- Essayer de préciser et comprendre ce que nous disent les résultats sur la tolérance et la solidarité. Les adhérents vont être questionnés sur ce point afin d'identifier des pistes d'amélioration.
- Aborder les thèmes de l'accueil, la tolérance et la solidarité au cours des réunions des adhérents afin d'en discuter ensemble.
- Multiplier les moments conviviaux (goûters, fêtes ...) pour renforcer les liens entre adhérents.

6.2 Le GEM lieu de savoir et de pratiques culturelles

La fonction ressources, l'échange d'informations et de savoir sont considérés satisfaisants par moins de 50 % des répondants

Par contre les activités proposées par leur variété et la qualité des animateurs sont jugées bonnes respectivement pour 70 et 80 % des répondants.

Actions (concernant le 1er point) :

- Approfondir le sujet lors d'une réunion spécifique pour identifier les besoins. Il est à noter que les animatrices, en la matière apportent fréquemment une aide ponctuelle individuelle aux adhérents qui le demandent.

6.3 Les animatrices

Leur disponibilité, la qualité de leur accueil, de leur soutien et de l'attention qu'elles apportent aux adhérents en vue de leur bien-être sont jugés très bonnes pour 80 % des répondants

Action :

- On espère les garder longtemps ...

6.4 Le Conseil d'Administration

Le CA est jugé « obscur ». Seulement 30 % des répondants sont satisfaits du retour d'information, 51 % le juge attentif à leurs remarques et 68 % sont capable de dire s'il est utile.

Actions :

- Afficher une synthèse des comptes rendus pour en faciliter sa restitution
- Faire une restitution commentée lors des réunions d'adhérents
- Inviter à chaque CA un ou deux adhérents qui le souhaitent
- Clarifier le rôle du CA pour susciter les vocations

7 CONFORMITÉ AU CONTRAT PLURIANNUEL D'OBJECTIFS MOYENS (ARS)

En 2018 les points à examiner au titre du CPOM étaient

- Mesure de l'avancement dans la démarche de création de l'association du GEM

=> Sans objet, association créée depuis septembre 2006

- Proximité de l'accompagnement du parrain (FNAPSY)
 - Réponses rapides de la présidente à nos demandes éventuelles
 - Le rythme de 5 visites par an est jugé exagéré et trop contraignant compte tenu de la conformité de Janus34 au cahier des charges et de l'éloignement (siège FNAPSY à Paris)

=> invitation systématique de la FNAPSY aux AG.

nota : la présidente de la FNAPSY n'a pas pu y participer en 2019.

- Relation avec l'organisme gestionnaire et participation à l'AG
 - La gestion comptable est confiée à un cabinet d'Expertise Comptable. Son rôle se cantonne à l'élaboration des suivis comptables et du suivi de la consommation de l'enveloppe. Il est défini par lettre de mission en date du 2 janvier 2016.
 - L'élaboration du budget, les choix en matière de dépense, l'analyse à posteriori, sont de la seule responsabilité du CA de Janus34.

- Le rôle de l'Expert-Comptable est donc limité par rapport à celui des organismes gestionnaires intervenant en général dans la gestion des GEM. Il n'apporte aucune plus-value perceptible par les adhérents.

=> L'idée d'inviter le comptable lors de l'Assemblée Générale n'est pas souhaité..

Nota : Il faut noter que la participation d'une personne peu au fait des problématiques liées au troubles psychiques aurait pu perturber l'expression de certains adhérents pendant l'AG.

8 PERSPECTIVES POUR L'ANNÉE 2019

- Développer les actions identifiées lors de l'autoévaluation
- Poursuivre le partenariat avec Unis-cité <http://www.uniscite.fr/>
- Poursuivre le partenariat avec le restaurant associatif « La Petite Cuisine d'Espiralh ».
- Développer divers partenariats culturels.
- Participer aux projets de Sport Adapté 34.
- Mettre en place une convention de partenariat avec la MDPH
Nota : jusqu'à présent cette convention n'a pas été jugées utile. Les adhérents se débrouillant très bien tout seuls ou avec l'aide d'autres adhérents déjà familiarisés avec les procédures de la MDPH.
- Élaborer une pièce de théâtre en collaboration avec les jeunes d'Unis-Cité.
- Organiser une Journée Portes Ouvertes dans le cadre de la SISM.
- Continuer à s'investir dans l'insertion sociale et professionnelle.

Montpellier, le 9 mai 2019



Handwritten signature of Bernard Moissiard in black ink, with a stylized flourish on the left side.

Bernard Moissiard
Président du CA

9 ANNEXES

9.1 Planning d'activités décembre 2018

Planning d'activités Janus34							
	lundi	mardi	mercredi	jeudi	vendredi	Samedi	
9h30							
10h30							
11h30							
12h30							
13h	Accueil au GEM						
13h30							
14h			Contact avec le chien 14h00-15h00 Natacha et Déborah	Remue-ménages 14h00-15h30 Marie-Jo			
14h30	Les mots qui volent 14h30-16h00 Elif	Marche 15h00-16h00 Natacha	Langage et photos 15h00-16h00 Natacha	Couture 15h00-16h30 Malika	Contact avec les chevaux 14h30-16h00 Natacha	Expression créatrice 14h30-16h30 Brigitte	Thé lectures 14h30-15h30 Elif-Gaëlle (2 samedis/3)
15h							
15h30			Groupe d'Echange 15h30-16h30 Natacha			Groupe à thème 15h30-16h30 Elif	
16h	Méditation pleine conscience 16h00-17h30 Mélanie		Créations Pochoirs 16h30-18h Gaëlle	Expression corporelle 16h-17h Julia	Théâtre 17h00-18h30	Ciné Club 16h30-18h30 Natacha-Elif-Gaëlle	
16h30		Ecoute musicale 16h30-17h30 Gaëlle					
17h							
17h30				Rythmes et Voix 17h-18h30 Jacques et André (Une semaine sur deux)			
18h							
18h30							
19h		"Les marmitons d'Espirah" 15h30-18h30 Gaëlle et Thomas (Chaque dernier mardi du mois)					
19h30						téléphone : 04 67 04 87 68	

9.2 Questionnaire d'auto-évaluation

Auto-évaluation 2018 *L'ambiance au sein de Janus 34*

Nous vous remercions de bien vouloir prendre le temps de répondre à ce questionnaire anonyme en cochant et/ou en ajoutant vos remarques.

**Diriez-vous que Janus 34 est un espace qui permet de rencontrer des gens et de sortir de l'isolement ?*

Tout à fait d'accord	Un peu d'accord	Pas vraiment d'accord	Pas du tout d'accord

Remarques :

.....

**Diriez-vous que les animatrices de Janus 34 offrent un accueil soutenant ?*

Tout à fait d'accord	Un peu d'accord	Pas vraiment d'accord	Pas du tout d'accord

Remarques :

.....

**Diriez-vous que les intervenants proposent des animations de qualité ?*

Tout à fait d'accord	Un peu d'accord	Pas vraiment d'accord	Pas du tout d'accord

Remarques :

.....

**Diriez-vous que globalement les adhérents sont accueillants ?*

Tout à fait d'accord	Un peu d'accord	Pas vraiment d'accord	Pas du tout d'accord

Remarques :

.....

**Diriez-vous que Janus 34 est un espace d'échanges de savoir ?*

Tout à fait d'accord	Un peu d'accord	Pas vraiment d'accord	Pas du tout d'accord

Remarques :

.....

**Diriez-vous que Janus 34 est un espace dans lequel vous trouvez de la solidarité ?*

Tout à fait d'accord	Un peu d'accord	Pas vraiment d'accord	Pas du tout d'accord

Remarques :

.....

**Diriez-vous que Janus 34 est un espace dans lequel on peut facilement s'impliquer lorsqu'on le souhaite ?
Ou bien que vous vous sentez encouragé à vous impliquer si vous le souhaitez.*

Tout à fait d'accord	Un peu d'accord	Pas vraiment d'accord	Pas du tout d'accord

Remarques :

.....
*Diriez-vous que les **professionnels** de Janus 34 sont attentifs à votre **bien être** ?

Tout à fait d'accord	Un peu d'accord	Pas vraiment d'accord	Pas du tout d'accord

Remarques :

.....
* Diriez-vous que les **adhérents** de Janus 34 sont attentifs à votre **bien être** ?

Tout à fait d'accord	Un peu d'accord	Pas vraiment d'accord	Pas du tout d'accord

Remarques :

.....
* Diriez-vous que Janus 34 est un **espace ressource** vous permettant **d'accéder à des informations** (Culture, sport, santé, logement, etc) ?

Tout à fait d'accord	Un peu d'accord	Pas vraiment d'accord	Pas du tout d'accord

Remarques :

.....
* Diriez-vous que Janus 34 est un **espace fait de tolérance** dans lequel la singularité de chacun est respectée ?

Tout à fait d'accord	Un peu d'accord	Pas vraiment d'accord	Pas du tout d'accord

Remarques :

.....
* Diriez-vous que Janus 34 offre un **panel suffisamment large d'activités** ?

Tout à fait d'accord	Un peu d'accord	Pas vraiment d'accord	Pas du tout d'accord

Remarques :

.....
* Diriez-vous que les **animatrices** de Janus 34 sont **attentives** à votre personne lorsque vous ne **venez pas** durant une **moyenne ou longue période** ?

Tout à fait d'accord	Un peu d'accord	Pas vraiment d'accord	Pas du tout d'accord

Remarques :

.....
* Diriez-vous que les **adhérents** de Janus 34 sont **attentifs** à votre personne lorsque vous ne **venez pas** durant une **moyenne ou longue période** ?

Tout à fait d'accord	Un peu d'accord	Pas vraiment d'accord	Pas du tout d'accord

Remarques :

.....
* Diriez-vous que **l'ambiance** au sein de Janus 34 est propice à un **mieux-être** ?

Tout à fait d'accord	Un peu d'accord	Pas vraiment d'accord	Pas du tout d'accord

Remarques :

.....
* Diriez-vous que les **animatrices** de Janus 34 sont suffisamment **disponibles** lorsque vous en avez besoin ?

Tout à fait d'accord	Un peu d'accord	Pas vraiment d'accord	Pas du tout d'accord

Remarques :

* Diriez-vous que le **conseil d'administration** vous **informe** suffisamment sur son action et ses décisions

Tout à fait d'accord	Un peu d'accord	Pas vraiment d'accord	Pas du tout d'accord

Remarques :

.....
* Diriez-vous que le **conseil d'administration** est suffisamment **attentif** à vos remarques et propositions ?

Tout à fait d'accord	Un peu d'accord	Pas vraiment d'accord	Pas du tout d'accord

Remarques :

.....
* Diriez-vous que le **conseil d'administration** joue un **rôle utile** pour le fonctionnement de l'association ?

Tout à fait d'accord	Un peu d'accord	Pas vraiment d'accord	Pas du tout d'accord

Remarques :

.....
* Auriez-vous des remarques à faire à propos du conseil d'administration ?

Remarques :

9.3 Planning des conférences sur le trouble bipolaire et la schizophrénie

PROGRAMME de CONFERENCES 2018-2019

Animées par les départements d'Urgences et Post-Urgences Psychiatriques et de Psychiatrie Adulte du CHU de Montpellier et proposées par le Groupe d'Entraide Mutuelle (GEM) JANUS34

Lieu : JANUS 34, 1445 Route de Mende, MONTPELLIER

Informations et inscriptions : 04 67 04 87 68 ou contact@gemjanus34.org

9 octobre 2018 19h30 - 21h00	Introduction aux Troubles Bipolaires	Dr MOLIERE
13 novembre 2018 19h30 - 21h00	Facteurs de vulnérabilité et évolution du trouble bipolaire	Dr DUCASSE
17 décembre 2018 19h00 – 20h30	Troubles borderline et schizoaffectif	Dr DUCASSE
15 janvier 2019 19h30-21h00	Psychoéducation et hygiène de vie	Dr GACHET
19 février 2019 19h30-21h00	Remédiation cognitive dans le trouble bipolaire	K DUPUY MAURIN
5 mars 2019 19h30-21h00	Les différentes approches psychothérapeutiques	A HENRION
12 mars 2019 19h30-21h00	Traitements médicamenteux	Dr GACHET
23 avril 2019 19h30-21h00	Acceptation du trouble bipolaire	Dr OLIE
Date à définir 19h30-21h00	Trouble bipolaire et parentalité	Dr MOLIERE
Date à définir Avril 2019	Symptômes et troubles cognitifs dans les troubles schizophréniques	Dr MICHEL
14 mai 2019 19h30-21h00	Vulnérabilité, Facteurs de risque et Traitements médicamenteux dans la schizophrénie	Dr ATTAL
Date à définir Juin 2019	Prise en charge multidisciplinaire dans la schizophrénie	Dr RAINTEAU et Dr DE CONNOR
Date à définir 19h30-21h00	Troubles de l'humeur et méditation de pleine conscience	M. CLAIRON



ASSOCIATION JANUS34

GROUPE D'ENTRAIDE MUTUELLE



BIPOLAIRE ?

RENCONTRER - ECHANGER - PARTAGER

Groupes de paroles

Méditation - Sophrologie

Activités artistiques - Théâtre - Sorties

04 67 04 87 68 - contact@gemjanus34.fr

www.gemjanus34.fr

