



Janus34

Groupe d'Entraide Mutuelle

Rapport d'activité 2012

Février 2013

1	La structure	3
1.1	Situation et horaires d'ouvertures.....	3
1.2	Les acteurs animateurs	3
1.2.1	Les adhérents,	3
1.2.2	Les stagiaires	3
1.2.3	Les intervenants rémunérés	3
1.2.4	Les salariés	3
1.2.5	Animation d'équipe et analyse des pratiques.....	3
2	Les bénéficiaires.....	4
2.1	Les adhérents.....	4
2.2	La fréquentation globale.....	4
3	Les activités proposées	5
3.1	Nature et organisation des activités.....	5
3.2	Soutien face à la maladie et hygiène de vie	5
3.3	Créativité, expression et réflexion	5
3.4	Mobilisation corporelle.....	5
3.5	Données statistiques.....	5
4	Place de Janus34 dans son environnement.....	6
4.1	L'axe Médical	6
4.1.1	Le Service d'Urgence et Post-Urgence Psychiatrique du CHU	6
4.1.2	Les autres partenaires médicaux	6
4.2	La réinsertion sociale et professionnelle	6
4.3	Les Institutions	7
4.3.1	L'Agence Régionale de la Santé	7
4.3.2	Le Conseil Régional	7
4.3.3	La Mairie de Montpellier.....	7
4.4	Le lien avec le secteur associatif.....	7
4.4.1	La VAG LR	7
4.4.2	Les associations du domaine de la santé	7
4.4.3	Le domaine culturel	8
4.5	Organisation des portes ouvertes.....	8
5	Autonomie de gestion et autonomie individuelle.....	8
5.1	Le cadre juridique	8
5.2	La gestion administrative.....	8
5.3	Les animateurs bénévoles	8
5.4	L'ouverture du GEM en autonomie	8
5.5	L'implication bénévole.....	8
6	Bénéfices pour les personnes - Évaluation des Actions.	9
7	Perspectives pour l'année 2013.....	9
7.1	Organiser la « Veille de l'humeur »	9
7.2	Organiser une exposition des œuvres des adhérents	9
7.3	S'investir dans l'insertion sociale et professionnelle.....	10
7.4	Développer des partenariats avec les associations locales	10
7.5	Comédie de la Santé	10
7.6	Santé Mentale Cause Nationale 2014	10
7.7	Les financements	10
8	ANNEXES	11
8.1	Planning d'activités décembre 2012.....	11
8.2	Évaluation des Activités	12
8.3	Planning des conférences	13
8.4	Invitation à la Journée portes ouvertes	14

1 LA STRUCTURE

1.1 Situation et horaires d'ouvertures

Le GEM Janus34 se situe 1445 Route de Mende entre les Facultés de Lettres et de Sciences.

Il est bien desservi par les moyens de transport : Ligne 1 du tramway – arrêt St Eloi et lignes de bus n° 22 et la Navette « St Eloi - Agropolis »

Il occupe un local de 120 m² situé dans une maison individuelle : 90 m² au rez-de-chaussée et 30 m² au premier. L'extérieur, exposé plein Sud est équipé d'une pergola, permettant aux adhérents de profiter de la terrasse en période estivale. Le jardin est entretenu et agrémenté par les adhérents, et la cour permet le parking de 5-6 véhicules.

Il est ouvert tous les jours de 13 h à 19 h du lundi au samedi inclus.

Deux activités sont proposées le matin : un samedi par mois, le GEM ouvre à 9h pour l'activité « Titillez vos papilles », et tous les vendredis à 10h30, il ouvre pour l'activité « Contact avec les chevaux ».

1.2 Les acteurs animateurs

1.2.1 Les adhérents,

Janus34 incite, chaque fois que possible, ses adhérents à devenir animateur bénévole afin de développer et renforcer l'autonomie des personnes et ainsi contribuer à leur stabilisation psychologique. (Voir également au 5.3)

Environ une dizaine d'adhérents (variable selon les époques) animent des activités : stimulation mémoire, cuisine, jardinage, gymnastique, danse, confection de bijoux, tricot et couture

1.2.2 Les stagiaires

En 2012, Janus34 a accueilli 4 stagiaires en Master1 de psychologie. Une à deux après-midi par semaine, elles participent à la vie du GEM, et animent les ateliers : « les photos qui parlent », « danse » et « chant ».

1.2.3 Les intervenants rémunérés

En 2012, les activités : « expression plastique », « yoga » et « théâtre » sont animées par des intervenants rémunérés.

1.2.4 Les salariés

En 2012, deux animatrices psychologues en CDI (27h) ont assuré le fonctionnement et l'ouverture du GEM. Depuis septembre 2012, une animatrice a rejoint l'équipe en CDI (11h) Pour assurer l'atelier « contact avec les chevaux » et l'ouverture du Gem le vendredi et le samedi.

1.2.5 Animation d'équipe et analyse des pratiques

Les salariées soutiennent les animateurs d'atelier, adhérents, bénévoles, intervenants, et stagiaires, en les invitant ponctuellement, à s'exprimer sur les difficultés rencontrées lors de l'animation.

Un groupe d'analyse des pratiques instauré en 2010 se réunit tous les mois. Il est animé par une psychologue clinicienne extérieure. Il réunit les salariées et le président, garants du respect des Règles de Vie et du soutien des personnes. Ce temps de parole permet à l'équipe d'échanger sur les difficultés

rencontrées, d'être soutenue dans l'écoute de la souffrance des adhérents et de mieux gérer les éventuels conflits qui émergent au sein du groupe.

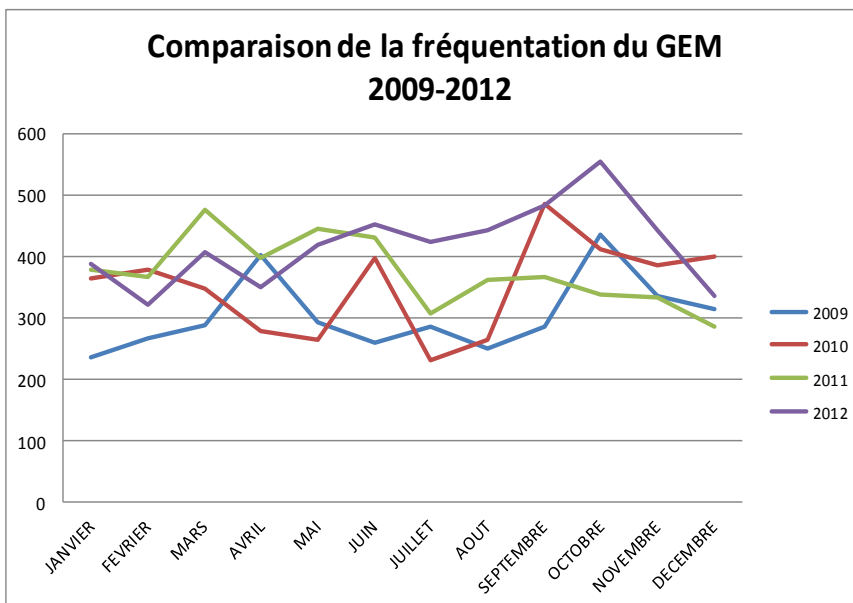
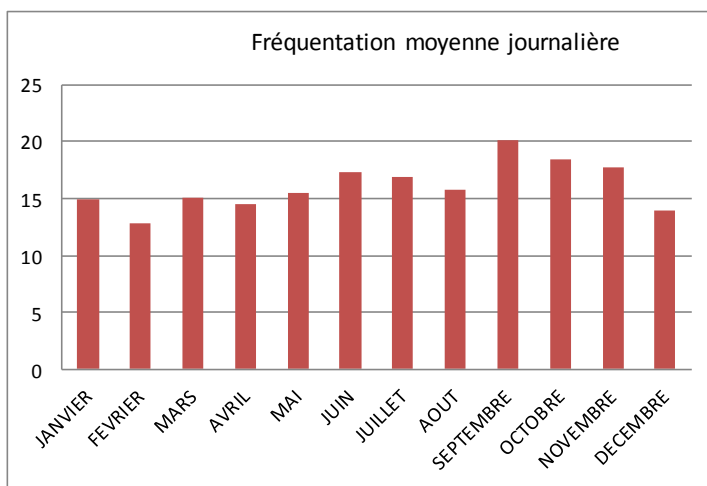
2 LES BENEFICIAIRES

2.1 Les adhérents

Au 31 décembre 2012, Janus34 compte 65 adhérents à jour de leur cotisation. Tous ces adhérents, sont des personnes qui présentent des troubles psychiques.

2.2 La fréquentation globale

En 2012 la fréquentation cumulée augmente de 10%, en passant de 4500 en 2011 à 5000 en 2012 (valeurs arrondies).



3 LES ACTIVITES PROPOSEES

3.1 Nature et organisation des activités

Les activités ont lieu au GEM du lundi au samedi entre 13h et 19h. Elles sont animées par les salariées, des bénévoles adhérents, des stagiaires, et des intervenants. Le planning en annexe en donne le détail.

Cette année, le GEM est resté ouvert tous les samedis, les sorties culturelles et les randonnées se sont faites en autonomie. La fréquentation du samedi a augmenté de 25%, passant de 410 passages le samedi en 2011 à 544 en 2012.

Tous les trimestres, des après-midi conviviaux sont organisés le samedi, où les adhérents se retrouvent dans une ambiance de fête, créent de nouveaux liens et échangent sur les projets du GEM.

La mise en place des activités répond aux demandes et besoins des adhérents, qui sont partie prenante du projet de l'association.

3.2 Soutien face à la maladie et hygiène de vie

Le soutien face à la maladie tient une place prépondérante, et permet aux personnes de mieux comprendre la maladie, de mieux la gérer et ainsi de mieux l'affronter en vue de se stabiliser. Il s'exerce au travers des activités telles que les groupes de parole et d'échanges, les conférences, le soutien individuel (exceptionnel), les activités qui renforcent l'hygiène de vie quotidienne.

Les proches : Afin de renforcer ce soutien, un groupe d'échanges a eu lieu en 2012 pour les proches (conjoint, parents, enfants, amis). L'objectif de ce groupe est de leur permettre de mieux comprendre la personne en souffrance, d'être rassurés et soutenus, et au final de trouver des réponses qui leur facilitent le quotidien. Pour ne pas interférer avec la vie quotidienne du GEM cette réunion a lieu de 19h30 à 21h.

3.3 Créativité, expression et réflexion

Ces activités permettent de stimuler les compétences, la réflexion et l'imagination des adhérents grâce à divers moyens d'expression : ateliers de créativité (arts plastiques et sorties culturelles), activités d'expression (théâtre, chant, écriture) et activités de réflexion (actualités, conte, écoute musicale, mémoire...). Elles incitent à fréquenter le GEM et à créer du lien entre les personnes.

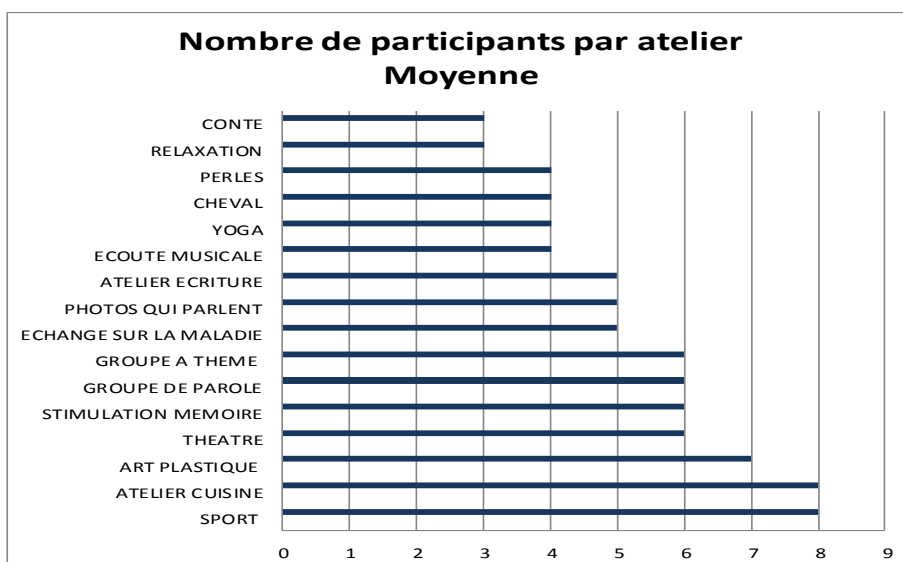
3.4 Mobilisation corporelle

Il s'agit de favoriser la mise en mouvement du corps, la reprise de contact avec les ressentis et les émotions, et d'améliorer l'état physique et psychique par de la relaxation, (yoga, relaxation), et du sport (gym tonique, danse, marche, randonnée). Ces activités visent à restaurer le plaisir de bouger, d'agir et la motivation.

3.5 Données statistiques

Comme l'année précédente, les activités : expression plastique, sport, écriture et théâtre sont les plus investies. Elles permettent aux adhérents de ne plus penser à la maladie et de se rencontrer autour d'activités ludiques.

Les groupes d'échanges sur la maladie continuent à rassembler les nouveaux adhérents qui sont en demande d'information, de compréhension et de soutien.



4 PLACE DE JANUS34 DANS SON ENVIRONNEMENT

4.1 L'axe Médical

Depuis l'origine le GEM Janus34 a adopté la position suivante concernant le milieu médical : rester absolument indépendant vis-à-vis de celui-ci conformément au cahier des charges des GEM, mais maintenir des liens de partenariat étroit et sincère avec celui-ci.

4.1.1 Le Service d'Urgence et Post-Urgence Psychiatrique du CHU

Janus34 a été créé en bénéficiant dès le début du soutien du CHU Montpellier au travers du Service d'Urgence et Post-Urgence Psychiatrique du CHU. Ceci s'est matérialisé par une convention de parrainage qui a jeté les bases d'un partenariat.

Le partenariat : Aujourd'hui bien établi il peut se décliner ainsi :

- orientation par le CHU vers Janus34 des personnes pouvant tirer le meilleur bénéfice de la fréquentation du GEM,
- mise en place d'une procédure de prise en charge de l'urgence,
- invitation des adhérents à participer aux stages de psychoéducation du CHU
- échanges réguliers sur le fonctionnement du GEM, les difficultés éventuelles.

Les conférences : Le cycle de conférences sur les troubles bipolaires initié en 2009 se poursuit en 2012 (voir planning en annexe). Il est dispensé par des professeurs et médecins psychiatres du CHU de Montpellier. Il accueille des adhérents intéressés mais aussi des proches qui souhaitent mieux comprendre les thérapies, les mécanismes et les conséquences de cette maladie

4.1.2 Les autres partenaires médicaux

En plus du CHU, des contacts plus ou moins étroits existent vis-à-vis de praticiens établis en ville et de certaines cliniques psychiatriques : Rech, La Lironde... Il convient de rappeler ici que la clinique Rech est un des trois parrains de Janus34.

4.2 La réinsertion sociale et professionnelle

Le projet Coordination Insertion Socioprofessionnelle vise à améliorer les conditions d'insertion professionnelle et sociale et fluidifier le parcours des personnes concernées.

Initialisé en lien avec l'Agence Régionale de la Santé, il réunit dans son comité de pilotage :

- L'APAJH, CAP Emploi et l'Unité de Remobilisation
- l'EDIT et la MAÏRE du CHU
- Le Pôle Emploi
- l'USR St Clément
- la MDPH
- Janus34

La contribution de Janus34 est d'accompagner les personnes (adhérents de Janus34 ainsi que celles qui sont adressées par la « Coordination de l'Insertion Professionnelle et Sociale ». dans la recherche d'associations pouvant les accueillir. Le rôle de Janus34 est d'aider à rechercher une association qui propose un « travail associatif » motivant et de vérifier en lien avec l'association d'accueil si la personne sera apte à assumer les contraintes éventuelles.

L'assistance à la recherche d'emploi (rédaction de CV et lettre de motivation) est toujours disponible sous forme de soutien à la demande.

Enfin il faut noter qu'en 2012, cinq adhérents se sont réinsérés socialement. Ils ont repris soit une activité professionnelle pour quatre d'entre eux, une activité bénévole pour deux autres ou une formation pour une adhérente.

En 2012, 3 personnes ont été orientées vers Janus par la coordination de l'insertion professionnelle.

4.3 Les Institutions

4.3.1 L'Agence Régionale de la Santé

Le président de Janus34 participe à la Conférence Régionale pour la Santé et l'Autonomie (CRSA) dans le collège des représentants des usagers.

Il est membre de droit du Comité de pilotage des GEM réuni par l'ARS.

4.3.2 Le Conseil Régional

Il soutient le GEM en participant au financement de l'action Mobilisation Corporelle.

4.3.3 La Mairie de Montpellier

- Le Centre Communal d'Action Sociale

La relation établie avec le CCAS – Antenne Mosson depuis 2010 se poursuit, sous forme d'échanges d'informations sur leurs activités. Ceci permet à nos adhérents de profiter en cas de besoin de ses services.

4.4 Le lien avec le secteur associatif

4.4.1 La VAG LR

En juin 2010, Janus34 a lancé la démarche qui a abouti à la création de la VAGLR (Voix des Adhérents des GEM du Languedoc Roussillon). La vocation de cette structure associative est de regrouper à terme tous les GEM de la région. Fin 2011 elle en regroupe 11 sur 15.

Elle est un outil utile pour favoriser les liens entre les différents GEM de la Région et assurer une représentation forte auprès des instances et notamment l'ARS.

4.4.2 Les associations du domaine de la santé

Janus34 s'inscrit dans un réseau national d'information de part son adhésion à la FNAPSY et au CNIGEM. Elle bénéficie d'un retour régulier d'information sur le fonctionnement et le devenir des GEM.

4.4.3 Le domaine culturel

Notre partenariat avec Culture et sports solidaires, se poursuit. Une dizaine d'adhérents bénéficient de places de théâtre et plus rarement de places de concerts.

Les adhérents du GEM bénéficient d'entrées gratuites au musée Fabre, ce qui permet de découvrir en groupe les expositions, lors de sorties culturelles. A noter également l'accès gratuit à la Serre Amazonienne du zoo du Lunaret.

4.5 Organisation des portes ouvertes

En 2012 à l'occasion de ses 5 ans d'existence Janus34 a organisé des portes ouvertes, au GEM. Cela a été un moment privilégié pour renouer les liens avec nos partenaires et financeurs, mais aussi pour permettre aux adhérents de faire découvrir l'association à leurs proches, amis, familles. Des représentants du milieu médical étaient également au rendez-vous. Une opportunité pour les proches de découvrir aussi cette maladie par le biais d'exposition de poèmes, de textes, de peintures réalisées par les adhérents.

5 AUTONOMIE DE GESTION ET AUTONOMIE INDIVIDUELLE

5.1 Le cadre juridique

Dès sa création le GEM a été mis en œuvre par l'association d'usagers ou proches. L'autonomie est donc effective dès l'origine et sa gestion relève de la gestion associative loi de 1901. Depuis l'automne 2006 six Assemblées Générales ont eu lieu et les Conseils d'Administration élus sont désormais entièrement composés d'usagers. Ils se réunissent systématiquement une fois par mois.

5.2 La gestion administrative

Elle est assurée par les adhérents eux-mêmes avec un partage des tâches : logistique, aménagement ou entretien des locaux ... De fait de nombreux adhérents organisent vie matérielle et administrative du GEM. Quelques membres du CA assurent la coordination de l'ensemble.

5.3 Les animateurs bénévoles

L'esprit de Janus34 est d'encourager la prise d'autonomie individuelle. Ainsi les adhérents qui le souhaitent peuvent mettre en place et animer de nouvelles activités. Ceci leur permet de transmettre leur passion aux autres, de reprendre confiance en eux et de s'inscrire dans une nouvelle démarche d'entraide. En 2012, six activités (atelier cuisine, abdos/fessiers, danse, création de bijoux, remue-méninges, tricot-couture) sont animées par des adhérents.

5.4 L'ouverture du GEM en autonomie

Depuis 2009 s'est instauré le principe de l'ouverture du GEM en l'absence d'animatrice sous la responsabilité d'adhérents « référents ». Le GEM est ouvert lors des congés des animatrices, et plus particulièrement pendant les périodes estivales, de fin d'année et les jours fériés (6 en 2012).

5.5 L'implication bénévole

Les bénévoles adhérents, ont dispensé 1509 heures de bénévolat au sein de Janus34, pour l'animation d'activité, l'administration du GEM, l'accueil...

6 BÉNÉFICES POUR LES PERSONNES - ÉVALUATION DES ACTIONS.

En mars 2012 les ateliers ont été évalués (intérêt et fonctionnement) afin d'apporter d'éventuels ajustements dans l'animation, le contenu ou les objectifs. Pour cela, un questionnaire d'auto-évaluation a été distribué aux adhérents du GEM. 26 adhérents ont répondu.

Résultats :

- Les ateliers ont obtenus une moyenne générale de satisfaction de 3,5/5
- Les ateliers qui ont obtenus la meilleure note étaient : « les photos qui parlent » avec une note de 3.9, « les mots qui volent » (3,8/5), puis les groupes de parole et « l'expression plastique » à égalité 3,7.

Commentaires :

- Selon les commentaires recueillis, des propositions ont été faites pour améliorer les ateliers :
- Pour le groupe de parole : diminuer le temps de l'atelier qui était vécu comme trop long, définir des thèmes, et rappeler les règles du groupe en début et en fin d'atelier. Cet atelier a permis aux adhérents d'« avancer dans la vie » il « fait du bien », et est « très riche », avec des « idées intéressantes ».
- Pour l'atelier théâtre, il a été proposé de rajouter des exercices d'improvisations et des jeux d'acteurs et de diminuer le temps d'échauffement. Selon les adhérents, cet atelier permet de « s'éclater » et de « se forcer à s'extérioriser ».
- Pour l'atelier expression plastique, il a été proposé à l'animatrice qu'elle donne davantage de techniques et d'explications dans l'utilisation des matériaux. Ce groupe a été qualifié « d'indispensable » par les adhérents dans les commentaires recueillis.

Les personnes qui fréquentent le GEM y sont souvent invitées par leur psychiatre. Pour certaines, c'est difficile de faire le premier pas. Le fait que le GEM se situe à l'extérieur du cadre médical et hospitalier classique est souvent vécu comme quelque chose de positif par les adhérents car venir au GEM résulte d'une démarche individuelle et autonome.

Pour ceux qui vont mieux et parviennent à reprendre une activité à l'extérieur le fait de venir au GEM leur permet de gérer plus facilement leurs angoisses face à la reprise du travail.

Le soutien que reçoivent les adhérents en venant au GEM leur donne envie de s'y investir en retour. Ils peuvent ainsi mettre en valeur leurs capacités en participant ou en animant des activités mais également découvrir de nouvelles potentialités.

7 PERSPECTIVES POUR L'ANNEE 2013

7.1 Organiser la « Veille de l'humeur »

Se préoccuper d'un adhérent dont on n'a pas de nouvelles était une habitude au sein de Janus34. Cette habitude de quelques uns au bénéfice de quelques autres laissait parfois un adhérent de côté. Il est donc décidé de mettre en place une « veille de l'humeur ». Une liste de ces adhérents absents tenue à jour, permettra aux « Veilleurs de l'humeur » de prendre des nouvelles et ne pas les oublier.

7.2 Organiser une exposition des œuvres des adhérents

Prévue au mois de juin. Elle réunira des adhérents et des artistes locaux. Les œuvres seront exposées dans une galerie, un lieu public La mise en vente permettra de récolter des fonds pour financer un projet (nouvelle activité, sortie ...) pour les adhérents.

7.3 S'investir dans l'insertion sociale et professionnelle

La participation à l'action « Insertion socioprofessionnelle-handicap psychique » déjà citée, a conduit à réfléchir au rôle de Janus34 dans le dispositif qui s'est mis en place.

Principalement orienté vers la réinsertion sociale via le bénévolat en association, l'objectif est de faciliter le contact, entre les adhérents souhaitant reprendre une activité sociale et les associations qui recherchent des bénévoles.

En parallèle, les adhérents désireux de retrouver une activité professionnelle seront systématiquement redirigés vers la Coordination de l'insertion professionnelle.

7.4 Développer des partenariats avec les associations locales

Janus34 doit nouer des liens avec les associations locales afin de mieux s'intégrer dans la cité.

7.5 Comédie de la Santé

Cette année, Janus34 renouvèlera sa participation au weekend de la Comédie de la Santé. Un stand sera mis en place afin d'informer les personnes sur les troubles psychiques et le trouble bipolaire en particulier.

7.6 Santé Mentale Cause Nationale 2014

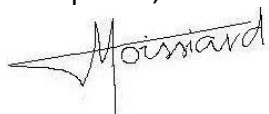
Un collectif s'organise au plan national pour que les troubles psychiques et mentaux soient reconnus Grande Cause Nationale 2014. La volonté de Janus34 est de soutenir cette action. D'ores et déjà la majorité des adhérents ont signé la pétition.

Une réflexion est conduite pour identifier les actions que Janus34 mettra en place dans ce cadre. Les objectifs déjà identifiés sont les suivants : déstigmatiser le trouble psychique pour mieux le faire connaître au grand public et faciliter l'insertion sociale et professionnelle des personnes concernées.

7.7 Les financements

En 2013 Janus34 devra continuer à rechercher des subventions pour pérenniser les activités animées par des intervenants rémunérés.

Montpellier, le 1er mars 2013



Bernard Moissiard
Président du CA

8 ANNEXES

8.1 Planning d'activités décembre 2012

Planning d'activités Janus34 décembre							
	lundi	mardi	mercredi	jeudi	vendredi	Samedi	
9h30							
10h30							
11h30					Contact avec les chevaux 10h30-12h30 Natacha		
12h30							
13h	Accueil au GEM						
13h30							
14h	Les mots qui volent 14h00 - 15h00 Lydie	Gymnastique abdos/fessiers 14h00 - 15h00 Véronique	Couture/ tricot 14h - 15h Colette	Chant/ percussions 14h00 - 15h00 Emilie	Gemmes que j'aime 14h00 - 15h00 Estelle	Marche 13H30- 14H30 Mélanie/lydie	
14h30							
15h		Groupe de parole 15h00 - 16h30 Mélanie	Remue-méninges 15h00 - 16h00 Marie-Jo		Groupe à thème 15h30 - 16h30 Lydie	Expression plastique 14h30 - 16h30 Brigitte	Après-midi au Gem 1 fois par mois Randonnées ou Sortie Culturelle ou projection de film Mélanie ou Natacha
15h30							
16h	Les photos qui parlent 17h	15h30- Alizé					
16h30			Théâtre 16h30-18h Bastien			Abdos/fessiers 16H30-17H	
17h	Relaxation 17h00 - 17h30 Mélanie	Yoga 18h30 Gilles			Danse latine 17h - 18h30 Julie	Contes 17h-18h30 Natacha	
17h30							
18h							
18h30							
19h							
19h30		Conférence 4 décembre Episodes maniaques et mixtes ; prise en charge					
20h							
20h30				mail : contact@gemjanus34.org		téléphone : 04 67 04 87 68	
21h					site internet : www.gemjanus34.org		

8.2 Évaluation des Activités

Par souci d'amélioration des ateliers, nous vous demandons de prendre quelques minutes pour répondre à ce questionnaire qui est entièrement anonyme.

Pour chaque critère merci de répondre en faisant une croix dans la case appropriée.

Si vous n'êtes pas concerné... vous ne répondez pas !

S'il y a des points que vous souhaiteriez voir améliorer ou modifier, n'hésitez pas à nous en faire part dans vos remarques.

1) Selon vous l'atelier X animé par Y	Absolument pas d'accord	Pas tout à fait d'accord	A peu près d'accord	Tout à fait d'accord
Vous convient au niveau des exercices proposés				
Vous convient au niveau de la façon dont il est animé				
Répond à vos attentes				
Vous convient au niveau des horaires				
<u>Qu'est-ce que vous aimeriez voir améliorer ?</u>				
<u>Autres remarques :</u>				

8.3 Planning des conférences

PROGRAMME de CONFERENCES sur le TROUBLE BIPOLAIRE de l'HUMEUR 2012-2013

Co-organisé par le Service Universitaire d'urgences et post-urgences psychiatriques (Pr. Ph. COURTET), CHU de Montpellier et le Groupe d'Entraide Mutuelle (GEM) JANUS 34

Lieu : JANUS34, 1445 rue de Mende, MONTPELLIER

Information : 04 67 04 87 68 ou contact@gemjanus34.org

<u>Date</u>	<u>Heure</u>	<u>Titre</u>	<u>Intervenant</u>
Mardi 30 octobre 2012	19h30 21h30	- La dépression dans le trouble bipolaire et la crise suicidaire	Dr F. MOLIERE
Mardi 4 décembre 2012	19h30 21h30	- Épisodes Maniaques et mixtes - Prise en charge	Dr M. GALMES
Mercredi 2 janvier 2013	19h30 21h30	- Créativité et Trouble Bipolaire	Dr R. FLOREA
Mardi 5 février 2013	19h30 21h30	- Vulnérabilité aux troubles bipolaires	Pr. Ph. COURTET
Mardi 5 mars 2013	19h30 21h30	- Traitements médicamenteux	Pr. J.Ph. BOULENGER
Mardi 2 avril 2013	19h30 21h30	- Psychothérapies	Dr I. CHAÏB
Mardi 7 mai 2013	19h30 21h30	- Hygiène de vie	S. GUILLAUME
Mardi 4 juin 2013	19h30 21h30	- Mesures de protection et soins sans consentement	Dr M. LACAMBRE

8.4 Invitation à la Journée portes ouvertes



Le Groupe d'Entraide Mutuelle Janus34
fête son cinquième anniversaire.
A cette occasion ses adhérents
et ses animatrices sont heureux
de vous inviter . Autour d'un goûter
nous vous présenterons les différentes
facettes de Janus34.

Vendredi 8 juin 2012 à partir de 15h00 jusqu'à 21h00

Adresse : 1445 Route de Mende - Montpellier - Tél : 04 67 04 87 68